

**ФОРМИРОВАНИЕ УМЕНИЙ ЗВУКОВОГО АНАЛИЗА
И СИНТЕЗА У ДЕТЕЙ СТАРШЕГО ДОШКОЛЬНОГО
ВОЗРАСТА С ОБЩИМ НЕДОРАЗВИТИЕМ РЕЧИ**

**(ОБРАЩАЕМ ВНИМАНИЕ, ЧТО НЕКОТОРЫЕ ФРАГМЕНТЫ РАБОТЫ
ИЗВЛЕЧЕНЫ ИЗ ДАННОГО ДОКУМЕНТА)**

ОГЛАВЛЕНИЕ

ВВЕДЕНИЕ	3
ГЛАВА 1 ТЕОРЕТИЧЕСКИЕ АСПЕКТЫ ПРОБЛЕМЫ ФОРМИРОВАНИЯ УМЕНИЙ ЗВУКОВОГО АНАЛИЗА И СИНТЕЗА У ДЕТЕЙ СТАРШЕГО ДОШКОЛЬНОГО ВОЗРАСТА С ОБЩИМ НЕДОРАЗВИТИЕМ РЕЧИ	6
1.1 Определение понятий «фонематический анализ и синтез»	6
1.2 Особенности формирования умений фонематического анализа и синтеза в онтогенезе	10
1.3 Особенности формирования умений фонематического анализа и синтеза у детей дошкольного возраста с общим недоразвитием речи	13
ГЛАВА 2 ПРАКТИЧЕСКИЕ АСПЕКТЫ ФОРМИРОВАНИЯ УМЕНИЙ ЗВУКОВОГО АНАЛИЗА И СИНТЕЗА У ДЕТЕЙ СТАРШЕГО ДОШКОЛЬНОГО ВОЗРАСТА С ОБЩИМ НЕДОРАЗВИТИЕМ РЕЧИ	18
2.1 Методика и организация экспериментального исследования	18
2.2 Анализ результатов экспериментального исследования	20
2.3 Комплекс упражнений по формированию умений фонематического анализа и синтеза у детей старшего дошкольного возраста с общим недоразвитием речи	23
ЗАКЛЮЧЕНИЕ	41
СПИСОК ИСПОЛЬЗОВАННЫХ ИСТОЧНИКОВ	43
ПРИЛОЖЕНИЯ	46

ВВЕДЕНИЕ

В современное время отмечается высокий процент увеличения числа детей старшего дошкольного возраста, у которых наблюдаются нарушения речи. Данная проблема является одной из основных в педагогической науке последних лет. Сложность этой проблемы заключается в том, что между уровнем речевого развития и уровнем развития основных функций психики, а также уровнем развития интеллекта существует прямая взаимосвязь. Чаще всего дети старшего дошкольного возраста, имеющие нарушения речи, испытывают большие сложности в дальнейшем овладении чтением и письмом, проблемы с развитием внимания и мышления, воображения и восприятия, памяти. Чем сложнее и тяжелее нарушение речи, тем больше проблем возникнет у детей в период обучения, поэтому своевременная диагностика и эффективная программа коррекционных мероприятий нарушений являются необходимым условием преодоления речевых проблем.

Среди детей с речевыми нарушениями особую группу составляют дети с общим недоразвитием речи, которые выделяются первичностью речевого дефекта при отсутствии интеллектуальной недостаточности органического происхождения и нарушения функции слухового анализатора. Таким детям свойственно позднее начало развития речи, скудный словарный запас слов, аграмматизм, нарушения произношения и фонемообразования.

Одним из видов речевых нарушений, возникающих у детей старшего дошкольного возраста с общим недоразвитием речи, является нарушение или недоразвитие фонематического восприятия, которое представляет собой несформированность звуковой стороны речи, характеризующееся фонетическими и фонематическими дефектами. Под фонематическим восприятием понимают способность различать фонемы и определять звуковой состав слова, способность к анализу и синтезу речевых звуков. Несформированность данной способности негативно сказывается на формировании звукопроизношения.

Проблеме развития формирования умений фонематического анализа и синтеза у детей дошкольного возраста уделяется в наше время большое внимание. На важность и необходимость своевременного формирования данных фонематических процессов у детей с общим недоразвитием речи указывали многие исследователи. Известны работы таких ученых как В. И. Бельтюков [4], Г. А. Каше [8], Р. И. Лалаева [11], Р. Е. Левина [12], Т. Б. Филичева [22], М. Е. Хватцев [26], Н. Х. Швачкин [29] и др. Ведущие педагоги и логопеды доказали, что существует прямая зависимость между уровнем речевого развития ребенка и его возможностями овладения грамотой.

Исследования ряда психологов, педагогов, лингвистов подтверждают, что осознание фонетических особенностей звучащего слова, умение различать фонемы и определять звуковой состав слова влияет и на общеречевое развитие ребенка – на усвоение грамматического строя, словаря, артикуляции и дикции. Это связано с тем, что навык чтения формируется у ребенка только после овладения слиянием звуков речи в слоги и слова.

После анализа психолого-педагогической литературы стало очевидно, что проблема довольно хорошо изучена, однако возможен поиск усовершенствования имеющихся традиционных путей, методов и средств коррекционной работы по формированию умений фонематического анализа и синтеза у детей с общим недоразвитием речи.

В этой связи полагаем, что формированию умений фонематического анализа и синтеза у детей с общим недоразвитием речи как важному этапу становления фонематических процессов и развития речи должно уделяться достаточное внимание в процессе логопедического воздействия. Это требует особенных педагогических условий, таких как: наличие достаточного количества дидактических материалов, использование разнообразных методик, организация серии групповых и индивидуальных занятий учителя-логопеда, преемственности логопеда и педагогических работников группы, как в ходе занятий, так и вне их, взаимодействие с законными представителями воспитанников. Все это будет способствовать формированию умений фонематического анализа и синтеза у детей с общим недоразвитием речи.

Актуальность и выбор темы нашего исследования обусловлены возрастанием интереса к проблеме развития речи у детей дошкольного возраста с общим недоразвитием речи. В первую очередь, это связано с тем, что только правильно сформированные фонематические процессы позволят ребенку свободно общаться с окружающими людьми, включится в активный процесс коммуникации, преодолеть сложности в дальнейшем овладении чтением и письмом.

Объект исследования: процесс формирования умений фонематического анализа и синтеза у детей старшего дошкольного возраста с общим недоразвитием речи.

Предмет исследования: комплекс упражнений и методические приемы, способствующие формированию умений фонематического анализа и синтеза у детей старшего дошкольного возраста с общим недоразвитием речи.

Цель исследования: теоретически обосновать и разработать комплекс упражнений и методические приемы, способствующие формированию умений фонематического анализа и синтеза у детей старшего дошкольного возраста с общим недоразвитием речи.

Для достижения цели курсовой работы были поставлены следующие **задачи**:

1) Раскрыть теоретические аспекты проблемы формирования умений фонематического анализа и синтеза у детей старшего дошкольного возраста с общим недоразвитием речи.

2) Выявить особенности и уровни сформированности умений фонематического анализа и синтеза у детей старшего дошкольного возраста с общим недоразвитием речи.

3) Разработать комплекс упражнений, способствующих формированию умений фонематического анализа и синтеза у детей старшего дошкольного возраста с общим недоразвитием речи.

Методы исследования: теоретический анализ психолого-педагогической и методической литературы по проблеме исследования; наблюдение; педагогический эксперимент (констатирующий этап); качественный и количественный анализ полученных данных.

База исследования: ГУО «Детский сад № 320 г. Минска».

Структура и объем курсовой работы обусловлены её целью и поставленными задачами. Работа состоит из введения, двух глав, заключения и списка использованных источников, который насчитывает 30 наименований. Общий объем работы составил 50 страниц.

ГЛАВА 1

ТЕОРЕТИЧЕСКИЕ АСПЕКТЫ ПРОБЛЕМЫ ФОРМИРОВАНИЯ УМЕНИЙ ЗВУКОВОГО АНАЛИЗА И СИНТЕЗА У ДЕТЕЙ СТАРШЕГО ДОШКОЛЬНОГО ВОЗРАСТА С ОБЩИМ НЕДОРАЗВИТИЕМ РЕЧИ

1.1 Определение понятий «фонематический анализ и синтез»

Речевая деятельность для человека имеет огромное значение. Речь является необходимым условием процесса познания: без нее невозможно формирование личности, воспитание, образование, развитие интеллекта. В процессе речевого развития у человека формируется познавательная деятельность, осознание многих процессов и явлений, способность к понятийному мышлению, планированию и регуляции поведения.

Успешно сформированная речевая деятельность является важным фактором для развития и обучения ребенка в целом. Под сформированной речевой деятельностью понимают грамматически правильную, лексически богатую и фонетически четкую речь. Правильное развитие речи ребенка состоит из фонематического восприятия, произносительной стороны речи и способности ориентироваться в своей речи и в речи окружающих. Одной из самых важных образовательных задач в системе обучения ребенка языку является развитие фонематического восприятия.

Фонематическое восприятие – это способность человека воспринимать и различать звуки речи. Сформированность фонематического восприятия определяется четким произнесением звуков, усвоением правильной слоговой структуры слова и овладением грамматическим строем языка, что содействует успешному освоению учащимися навыков чтения и письма.

Фонематическое восприятие звуков речи происходит в ходе взаимодействия поступающих в кору слуховых и кинестетических раздражений. Эти раздражения дифференцируются, становится возможным вычленение отдельных фонем. Далее ребенок обобщает признаки одних фонем и отличает их от других, сравнивает свою несовершенную речь с речью старших, у него формируется звукопроизношение. Осознание всех фонетических особенностей звучащего слова влияет на общеречевое развитие ребенка: усвоение грамматического строя, развитие словарного запаса, артикуляции и дикции. Для успешного освоения ребенком навыков чтения и письма необходимо, чтобы он овладел умением анализировать каждый отдельный звук в слове и отличать его от других звуков. Все это непосредственно связано с

фонематическим восприятием, которое представляет собой специальные умственные действия по дифференциации звуков речи и установлению звуковой структуры слова.

В педагогической и психологической литературе психологами, педагогами и логопедами используются разные термины для обозначения фонематического восприятия: фонематическое восприятие, фонематический слух, речевой слух.

Словарь «Коррекционная педагогика и специальная психология» Н. В. Новоторцевой определяет фонематическое восприятие как «способность к восприятию звуков речи, фонем, умение различать звуки речи в их последовательности в словах и умение различать близкие по звучанию фонемы» [10, с. 37].

В «Понятийно-терминологическом словаре логопеда» представляют фонематическое восприятие как «способность человека к анализу и синтезу речевых звуков, т. е. слух, обеспечивающий восприятие фонем данного языка» [15, с. 114].

Д. Б. Эльконин считает, что фонематическое восприятие является «слышанием» отдельных звуков в слове и умением производить анализ звуковой формы слов при внутреннем их проговаривании [30].

В работах Л. С. Волковой обозначено, что «фонематическое восприятие осуществляет операции различения и узнавания фонем, составляющих звуковую оболочку слова» [5, с. 91]. Она употребляет термины «фонематический слух» и «фонематическое восприятие» как близкие по значению. Автор говорит о речевом слухе, под которым понимается совокупность фонематического и фонетического слуха, позволяющая осуществлять не только прием и оценку чужой речи, но и контроль за собственной.

По мнению ведущего специалиста в области коррекционной педагогики Т. Б. Филичевой, фонематическое восприятие является процессом дифференциации всех звуков родного языка, включающим в себя навык слухового контроля за собственным произношением [23].

Известный логопед О. В. Правдина называет способность дифференцировать звуки речи смысловозначительным или фонематическим слухом [16].

Исследования ученых в области психологии, педагогики и лингвистики доказали, что существует прямая зависимость между уровнем речевого развития ребенка и его возможностями овладения грамотой, чтением и письмом. Стоит отметить, что, если у ребенка отмечаются отклонения в развитии фонематического восприятия, то, как следствие, будут затруднения в

овладении чтением и письмом. Отсюда вытекает важность формирования у детей фонематического восприятия.

Правильное фонематическое развитие у детей складывается из нескольких фонематических процессов:

- фонематическое восприятие, которое включает в себя и первичный фонематический слух, и более сложные формы речевого слуха;
- фонематические представления, которые формируются на основе фонематического восприятия;
- фонематический анализ и синтез, основанные на фонематическом восприятии [1].

Фонематический анализ и синтез представляют собой умственные действия по анализу или синтезу звуковой структуры слова. В работах Н. Н. Баль обозначено, что обучение грамоте русского языка осуществляется по так называемому звуковому аналитико-синтетическому методу, поэтому для овладения ею ребенок должен хорошо ориентироваться в звуковом составе слов, то есть владеть фонематическим анализом и синтезом слов [3].

Из всех видов анализа речевого потока (деление предложения на слова, деление слов на слоги и слов на звуки) самым сложным для детей является последний – фонематический анализ слов.

Под фонематическим анализом понимают как элементарные, так и сложные формы звукового анализа. Элементарный фонематический анализ – это выделение (узнавание) звука на фоне слова. По мнению Н. В. Микляевой, эта форма появляется спонтанно у детей дошкольного возраста [13]. Более сложной формой является вычленение первого и последнего звука из слова, определение его места (начало, середина, конец слова). Самым сложным является определение последовательности звуков в слове (какой звук первый, второй, третий и т.д.), их количества, места по отношению к другим звукам (после какого звука, перед каким звуком). Эта форма звукового анализа появляется у детей лишь в процессе специального обучения грамоте, поскольку для полноценного протекания устной речи в таком анализе нет никакой необходимости – ребенок с детства усваивает все слова целиком и ему просто незачем дробить их на отдельные звуки.

В школе работе над анализом речевого потока специально отведен так называемый добукварный период. Но данный период характеризуется своей непродолжительностью. В связи с чем если ребенок придет в школу совсем не подготовленный к звуковому анализу слов, то не сможет сразу овладеть данным сложным навыком, а значит, неизбежно будет искажать на письме структуру слов.

Под фонематическим синтезом понимается умение соединять отдельные звуки в целое слово с последующим узнаванием этого слова, мысленно

составленного из звуков [14]. Ребенок, владеющий синтезом звуков в слове, должен уметь ответить на вопрос типа: «Какое слово получится из этих звуков: к-о-ш-к-а?» (звуки произносятся по одному, с паузами между ними).

Таким образом, только при условии свободной ориентировки в звуковом составе слова ребенок сможет записать его правильно, не пропуская никаких букв, не вставляя лишних букв и не меняя их местами. Если же звуковая структура слова является для ребенка непонятной, то ее искажение на письме будет неизбежным: появятся пропуски и перестановки букв, добавление лишних букв, дисграфия на почве несформированности фонематического анализа и синтеза. В данном случае наиболее характерны следующие ошибки, которые являются стойкими и повторяющимися:

- пропуски гласных букв (собака – сбака, рука – рка);
- пропуски согласных при их стечении (диктант – дикат, слива – лива);
- перестановки букв (окно – коно, трава – варта);
- добавление букв (книга – кинига, сумка – сумука).

В результате недоразвития функции звукового анализа у ребенка могут возникнуть и ошибки в процессе чтения. При этом в процессе чтения ребенок будет допускать такие ошибки, как пропуски согласных звуков при стечении (марка – мара), вставки гласных между согласными при их стечении (пасла – пасала), перестановки звуков (утка – тука), пропуски и вставки звуков при отсутствии стечения согласных в слове (молоко – молко).

Таким образом, одной из самых важных образовательных задач в системе обучения ребенка языку является развитие фонематического восприятия. Оно представляет собой способность человека воспринимать и различать звуки речи. Сформированность фонематического восприятия определяется четким произнесением звуков, усвоением правильной слоговой структуры слова и овладением грамматическим строем языка, что содействует успешному освоению учащимися навыков чтения и письма. Правильное фонематическое развитие у детей складывается из нескольких фонематических процессов – фонематического восприятия, фонематических представлений, фонематического анализа и синтеза. Фонематический анализ и синтез представляют собой умственные действия по анализу или синтезу звуковой структуры слова. Под фонематическим анализом понимают как элементарные, так и сложные формы звукового анализа. Элементарный фонематический анализ – это выделение (узнавание) звука на фоне слова, более сложной формой является вычленение первого и последнего звука из слова, определение его места (начало, середина, конец слова). Под фонематическим синтезом понимается умение соединять отдельные звуки в целое слово с последующим узнаванием этого слова, мысленно составленного из звуков.

1.2 Особенности формирования умений фонематического анализа и синтеза в онтогенезе

Формирование речевой функции в онтогенезе происходит по определенным закономерностям. В исследованиях различных ученых выделяется разное количество этапов в становлении детской речи, они по-разному называются, имеют различные возрастные границы каждого этапа. Хотя это деление на периоды достаточно условно и вводится, в основном, для удобства изучения путей развития детской речи.

Фонематическое восприятие формируется достаточно рано: уже у новорожденного ребенка имеется чувствительность к звукам, проявляющаяся в изменении двигательной активности ребенка, нарушении частоты и ритма дыхания, торможении сосательных движений. В 1 – 2 месяца отмечаются ориентировочные реакции на слуховой раздражитель, в 2 – 3 месяца – ориентировочно-поисковые реакции. В возрасте 3–4 месяцев ребёнок находит источник звука, различает голоса близких, различает строгую и ласковую интонации, спокойную и энергичную мелодии, реагирует на свое и чужое имя, у него формируется избирательное внимание к речи окружающих. В более поздних периодах фонематическое восприятие формируется в процессе обучения ребенка пониманию устной речи. Овладение фонематическим строем языка является основой для формирования навыков устной речи, письма и чтения.

Известный логопатолог А. Н. Корнев выделяет в развитии фонематического восприятия ребенка следующие стадии:

- дофонетическая стадия, характеризующаяся полным отсутствием дифференциации звуков окружающей речи, понимания речи и активных речевых возможностей;
- начальный этап овладения восприятием звуков речи, на котором различаются акустически наиболее контрастные из них и не различаются близкие по дифференциальным признакам;
- стадия слышания звуков в соответствии с их фонематическими признаками, когда ребенок уже может различить правильное и неправильное произношение.
- этап, на котором правильные образы звучания звуков речи преобладают в восприятии, но ребенок продолжает узнавать и неправильно произнесенное слово;
- стадия завершения развития фонематического восприятия, характеризующаяся тем, что ребенок слышит и говорит правильно,

перестает узнавать отнесенность неправильно произнесенного слова;

- заключительный этап осознания звуковой стороны слова и сегментов, из которых оно состоит [9].

В исследованиях О. В. Правдиной утверждается, что фонематическое восприятие у ребенка формируется не сразу, а в процессе восприятия и воспроизведения речи, постепенно [16]. В период от 4 – 5 лет улучшается фонематическое восприятие: ребенок дифференцирует гласные и согласные звуки, мягкие и твердые согласные, потом – сонорные, шипящие и свистящие звуки. К 6-ми годам ребенок овладевает начальными навыками звукового анализа. Но первичного фонематического восприятия недостаточно для овладения навыком чтения и письма. Необходимо дальнейшее его формирование, чтобы ребенок смог расчленять поток речи, слова на составляющие их звуки, устанавливать порядок звуков в слове, производить анализ звуковой структуры слова.

Таким образом, можно отметить, что фонематическое восприятие является первой стадией в овладении грамотой, а звуковой анализ и синтез – второй.

По мнению А. И. Гвоздева, к двухлетнему возрасту у ребенка в норме формируется первичное фонематическое восприятие: он полностью дифференцирует все звуки, как в чужой, так и в собственной речи [7]. Он считает, что фонематическое восприятие происходит спонтанно и заканчивает формироваться к 5 – 6 годам, а звуковой анализ при условии поэтапного обучения формируется к 7–8 годам.

Н. Х. Швачкин выделяет два периода в развитии детской речи – дофонемный и фонемный. Автор отмечает, что возникновение сенсомоторных связей относится к 4-ому месяцу жизни ребёнка и является предпосылкой речи. В 6–7 месяцев развивается способность воспринимать звучащую речь. На 7–8 месяце ребенок понимает многие слова, узнаёт названия некоторых предметов. В конце первого года жизни у ребенка появляется интонация, ритмом, звуковой рисунок слова. В начале второго года жизни начинается фонемный период: происходит переход к фонематическому восприятию речи, связанный с перестройкой артикуляции и речевого слуха ребёнка [29]. Ученый считает, что в этот период фонематическое становление речи ребенка зависит от следующих психологических особенностей фонем: обобщённости фонемы, её различительной функции, константности фонемы, ее произвольности или преднамеренности. Он составил общую схему фонематического развития и выделил две стадии. На первой стадии ребенок овладевает различением гласных. На второй – учится определять наличие или отсутствие согласных в слове, затем овладевает умением различать их.

В работах Р. Е. Левиной выделяется несколько этапов усвоения фонематической системы языка в онтогенезе, а именно:

- дофонематический этап – от рождения до 6-ти месяцев – характеризуется отсутствием дифференциация звуков речи на слух;
- фонематический, начальный этап – от 6-ти месяцев до 2-х лет – отличается дифференцированием контрастных фонем, активным развитием понимания;
- период от 2-х до 4-х лет, на котором происходит совершенствование реакций ребенка на неречевые и речевые звуки, различение звуков в соответствии с их фонематическими признаками;
- период 4-х лет, к которому в норме фонематическое восприятие и представления сформированы – ребенок различает на слух все фонемы языка и, в основном, правильно их произносит;
- период 5-ти лет, в который завершается процесс спонтанного фонематического развития – ребенок слышит и правильно произносит все звуки языка;
- заключительный этап – 6 – 7 лет – наступает осознание звуковой стороны слова [12].

В. И. Бельтюков изучал сложность взаимодействия речедвигательного и слухового анализаторов в процессе формирования фонематического восприятия. Он объяснил ее своеобразием чисто моторных трудностей, с которыми сопряжены овладение артикуляцией тех или иных фонем и их дифференцировки в произношении [4]. Автор экспериментально доказал, что к концу второго года жизни фонематический слух нормально развивающегося ребенка оказывается уже сформировавшимся.

Таким образом, на основании исследований разных авторов можно сделать вывод, что к четырехлетнему возрасту формирование фонематического восприятия ребенка с нормальным интеллектом в основном заканчивается. В возрасте 5 – 6 лет у детей уже довольно высокий уровень фонематического развития: они правильно произносят звуки родного языка, формируются тонкие и дифференцированные звуковые образы слов и отдельных звуков. Это составляет основу для овладения звуковым анализом и синтезом.

Отметим, что от развития фонематического восприятия зависит формирование всей фонематической системы ребенка, а также дальнейший процесс овладения устной и письменной речью. Существует прямая зависимость между уровнем речевого развития ребенка и его возможностями овладения грамотой. Именно поэтому одной из основных задач педагогической работы с детьми является формирование у них правильного фонематического восприятия.

1.3 Особенности формирования умений фонематического анализа и синтеза у детей дошкольного возраста с общим недоразвитием речи

Большинство детей к старшему дошкольному возрасту полностью овладевают правилами звукопроизношения, имеют достаточный словарный запас, умеют грамматически правильно строить предложения. Но есть и те, кому тяжело дается процесс овладения грамотой. Таких детей в последнее время становится все больше.

Общее недоразвитие речи – это несформированность звуковой и смысловой сторон речи, выражающаяся в грубом или остаточном недоразвитии лексико-грамматических, фонетико-фонематических процессов и связной речи, при нормальном интеллекте и слухе [4].

Особенности фонематического восприятия у детей с общим недоразвитием речи изучались в работах таких известных ученых, как А. К. Аксенова [2], М. Ф. Фомичева [24], Т. А. Фотекова [25], Г. А. Каше [8], Р. И. Лалаева [11], Т. Б. Филичева [23], В. И. Селивёрстов [18], Т. А. Ткаченко [20], З. Е. Агранович [1], Н. В. Микляева [13] и др. В своих исследованиях они утверждают, что осознание фонетических особенностей звучащего слова влияет и на общеречевое развитие ребенка: усвоение грамматического строя, словарного запаса, артикуляции и дикции.

Д. Б. Эльконин считает, что «чтение является воссозданием звуковой формы слова по его графической (буквенной модели)» [30, с. 16].

Известный педагог К. Д. Ушинский отмечал, что «сознательно читать и писать может только тот, кто понял звуко-слоговое строение слова» [21, с. 11].

Умственное и речевое развитие ребенка тесно связаны между собой, но, в то же время, развитие речи и познавательной деятельности имеют определенные особенности.

Доктор педагогических наук Р. И. Лалаева считает, что «формирование речи основывается на развитии познавательной деятельности, но, эти два процесса являются относительно автономными» [11, с. 84].

Нарушения фонематического восприятия становятся заметны у детей в возрасте 4–6 лет: слуховое различение некоторых фонем или их групп надолго остается недостаточно четким. Чаще всего это является следствием нарушений взаимодействия речеслухового и речедвигательного анализаторов. В норме сенсорные и языковые эталоны фонем формируются у ребенка на основе взаимодействия слышимых образцов речи взрослых, слухового восприятия собственной речи и кинестетических ощущений, получаемых в процессе

артикуляции. При нарушении межанализаторного взаимодействия слуховой анализатор не контролирует правильность произношения.

Наибольшие трудности при овладении навыками чтения и письма у дошкольников с общим недоразвитием речи связаны с нарушением фонематического восприятия, а также звукового анализа и синтеза. У таких детей есть затруднения в делении слова на составные части, выявлении каждого звука, установлении звукового ряда слова и т. д.

Помимо общих черт речевого развития у дошкольников с общим недоразвитием речи можно выделить и особенные, которые зависят, в первую очередь, от глубины и качественного своеобразия структуры дефекта, степени нарушения специальных языковых способностей, эмоционально-волевых особенностей, социального окружения. Исходя из этого, при планировании и проведении занятий по формированию фонематических процессов у дошкольников с общим недоразвитием речи необходимо учитывать и общие закономерности их развития, и индивидуальные особенности каждого ребенка.

При общем недоразвитии речи у дошкольников отмечается позднее начало развития речи, скудный словарный запас слов, аграмматизм, дефекты произношения и фонемообразования. Эти проявления, в общем, указывают на системное нарушение всех компонентов речевой деятельности.

Нарушения речи могут иметь разную степень выраженности: от полного отсутствия речевых средств общения до развернутой речи с элементами лексико-грамматического и фонетико-фонематического недоразвития.

У дошкольников с общим недоразвитием речи наблюдаются задержки в формировании речевой деятельности, недостатки звукопроизношения, отклонения в состоянии лексической и грамматической языковых подсистем. В основе этих расстройств лежит нарушение различения фонем, что затрудняет формирование фонематического анализа, синтеза, фонематических и морфологических обобщений. Как следствие, отмечается ограниченность словарного запаса, недостаточное понимание смысловых значений, грамматических категорий, неустойчивое внимание, небольшой объем памяти, низкий контроль чужой и собственной речи.

Нарушение фонематического восприятия приводит к тому, что словарный запас практически не пополняется словами с трудноразличимыми звуками, многие предлоги и морфологические элементы слов употребляются неверно. Со временем ребенок начинает отставать от нормально развивающихся детей в объеме лексического запаса и умении грамматически правильно оформлять собственные высказывания.

Стоит отметить, что состояние речевой деятельности и уровень сформированности языковых средств у каждого из дошкольников с общим недоразвитием речи имеют свои особенности. У всех детей отмечается

смешение звуков, близких в акустическом и артикуляционном планах, таких, как С-Ш, З-Ж, Р-Л, Ч-ТЬ, Ч-Щ, Ч-Ц, СЬ-Щ. Но у дошкольников, посещающих занятия с логопедом, остаются несформированными самые сложные в коррекционном плане фонемы: шипящие (Ш, Ж, Ч, Щ) и звуки Р, Рь. У детей первого года обучения патология произношения сложнее и обычно состоит из 4–5 групп звуков – свистящие, сонорные, шипящие, нередко мягкие и звонкие.

У дошкольников с общим недоразвитием речи словарный запас отстает от возрастной нормы и количественно, и качественно. Чаще всего они не могут подобрать синонимы и антонимы, родственные слова, относительные прилагательные, слова, имеющие абстрактное значение. В словарном запасе таких детей отсутствуют сложные существительные и прилагательные. Они не всегда точно и полно могут объяснить значение знакомого слова, подобрать более двух-трех прилагательных или глаголов к заданному существительному.

Обычно дошкольники с общим недоразвитием речи строят простые нераспространенные и распространенные предложения. Чаще всего в предложениях наблюдаются нарушения согласования и управления, пропуски или замены сложных предлогов, изменение порядка слов.

Наличие всех перечисленных нарушений отражается, в первую очередь, на связной речи дошкольников: их рассказы недостаточно полны, развернуты, последовательны, состоят в основном из простых предложений, бедны эпитетами, содержат фонетические и грамматические ошибки.

Наличие у дошкольников нарушений речи и недостаточное развитие фонематического восприятия неизбежно приведут к серьезным нарушениям чтения и письма – дисграфии и дислексии. На письме нарушения у таких детей проявляются в наличии орфографических, графических, грамматических ошибок, специфических фонетических замен, искажения слоговой структуры слов. Кроме этого, может быть нарушено и чтение, так как между нарушениями устной речи, письма и чтения существует тесная взаимосвязь. Обычно дети с общим недоразвитием речи не могут слить буквы в слоги и слоги в слова, читают, набирая слова по буквам и допуская специфические ошибки, среди которых отмечается пропуск букв, слогов, предлогов; замена и перестановка букв, слогов; «застревание» на какой-либо букве, слоге, слове; недочитывание окончаний слов; искажение слов.

Главной задачей педагога при проведении коррекционных занятий для дошкольников с общим недоразвитием речи становится дальнейшее предупреждение нарушений письма и чтения. Вся деятельность педагога должна вестись в следующих направлениях: создание четких представлений о каждом звуке речи, совершенствование навыков звукового анализа и синтеза.

Таким образом, в процессе коррекционных занятий педагогу необходимо вести активную работу по выработке у детей навыка продуктивной учебной

деятельности, устранению фонетико-фонематической недостаточности, формированию навыков звукового анализа и послогового чтения, развитию связной речи, предупреждению нарушения письма и чтения.

Выводы по главе 1

Рассмотрение теоретических аспектов проблемы формирования умений звукового анализа и синтеза у детей старшего дошкольного возраста с общим недоразвитием речи позволило сделать следующие выводы:

1. Одной из самых важных образовательных задач в системе обучения ребенка языку является развитие фонематического восприятия. Оно представляет собой способность человека воспринимать и различать звуки речи. Сформированность фонематического восприятия определяется четким произнесением звуков, усвоением правильной слоговой структуры слова и овладением грамматическим строем языка, что содействует успешному освоению учащимися навыков чтения и письма. Правильное фонематическое развитие у детей складывается из нескольких фонематических процессов – фонематического восприятия, фонематических представлений, фонематического анализа и синтеза. Фонематический анализ и синтез представляют собой умственные действия по анализу или синтезу звуковой структуры слова. Под фонематическим анализом понимают как элементарные, так и сложные формы звукового анализа. Элементарный фонематический анализ – это выделение (узнавание) звука на фоне слова, более сложной формой является вычленение первого и последнего звука из слова, определение его места (начало, середина, конец слова). Под фонематическим синтезом понимается умение соединять отдельные звуки в целое слово с последующим узнаванием этого слова, мысленно составленного из звуков.

2. На основании исследований разных авторов можно сделать вывод, что к четырехлетнему возрасту формирование фонематического восприятия ребенка с нормальным интеллектом в основном заканчивается. В возрасте 5–6 лет у детей уже довольно высокий уровень фонематического развития: они правильно произносят звуки родного языка, формируются тонкие и дифференцированные звуковые образы слов и отдельных звуков. Это составляет основу для овладения звуковым анализом и синтезом.

3. У дошкольников с общим недоразвитием речи наибольшие трудности связаны с нарушением фонематического восприятия, а также звукового анализа и синтеза. У таких детей есть затруднения в делении слова на составные части, выявлении каждого звука, установлении звукового ряда слова.

Очень важным для развития фонематического восприятия у дошкольников в процессе обучения составить эффективный комплекс мероприятий для устранения фонетико-фонематической недостаточности, формирования навыков звукового анализа и послогового чтения, развития связной речи, предупреждения нарушений письма и чтения.

ГЛАВА 2

ПРАКТИЧЕСКИЕ АСПЕКТЫ ФОРМИРОВАНИЯ УМЕНИЙ ЗВУКОВОГО АНАЛИЗА И СИНТЕЗА У ДЕТЕЙ СТАРШЕГО ДОШКОЛЬНОГО ВОЗРАСТА С ОБЩИМ НЕДОРАЗВИТИЕМ РЕЧИ

2.1 Методика и организация экспериментального исследования

Нами был проведен педагогический эксперимент. Работа проходила на базе ГУО «Детский сад № 320 г. Минска». Выборку составили: 10 воспитанников старшей дошкольной группы (5-6 лет) с общим недоразвитием речи.

Цель констатирующего этапа эксперимента заключалась в определении уровня сформированности умений звукового анализа и синтеза у детей старшего дошкольного возраста с общим недоразвитием речи для определения основных направлений коррекционной работы по их формированию.

Для проведения эксперимента были созданы специальные педагогические условия: опытно-практическая работа с детьми проводилась в утренние часы, учитывались индивидуальные особенности каждого воспитанника.

В самом начале эксперимента была проведена беседа с испытуемыми воспитанниками, с целью создания благоприятной атмосферы для детей, установления контакта с ними и дальнейшей положительной мотивации для работы. Затем каждому ребенку перед выполнением заданий давалось объяснение, в котором сообщалось, что необходимо сделать в каждом предложенном упражнении. Объяснения были лаконичными и простыми, для достижения наглядности использовались сюжетные картинки. После дошкольник приступал к выполнению задания. В процессе диагностики заполнялся протокол, где были зафиксированы ответы детей, помечены допущенные ими ошибки.

Для выявления уровня сформированности умений звукового анализа и синтеза у детей старшего дошкольного возраста с общим недоразвитием речи был проведен констатирующий этап эксперимента. На данном этапе для наиболее объективной оценки была использована методика психолингвистического исследования нарушений устной речи у детей Р. И. Лалаевой, состоящая из двух блоков:

- слоговой и словесный анализ;
- синтез и анализ предложений на слова [11].

Согласно выбранной методике диагностика проводилась по следующим параметрам:

- обследование умения определять число слов в предложении;
- обследование умения составлять предложения из слов, расположенных случайным образом;
- обследование умения разделять слова на слоги;
- обследование умения определять ударный слог в слове;
- обследование умения составлять слова из слогов, расположенных в линейном порядке.

В процессе обследования использовались следующие задания:

Задание №1 «Определение числа слов в предложении».

Инструкция: Послушай предложение и определи, сколько в нем слов.

Мама мыла раму.

Сколько слов ты услышал? Какое первое слово? Второе? Третье?

Птица сидит на дереве.

Сколько слов ты услышал? Какое первое слово? Второе? Третье?

Четвертое?

Кошка бежит за мышкой.

Сколько слов ты услышал? Какое первое слово? Второе? Третье?

Четвертое?

Задание №2 «Составление предложения из слов, расположенных случайным образом».

Инструкция: Слова «потеряли» свое место, нужно помочь им найти его.

Дети, мяч, в, играли.

Высокие, растут, лесу, сосны, в.

Мама, подарили, дети, цветы.

Задание №3 «Разделение слов на слоги (с помощью хлопков)».

Инструкция: Тебе нужно определить, сколько слогов в словах. На каждый слог нужно сделать хлопок в ладоши.

Молоток. Сколько слогов? Какой слог первый? Второй? Третий?

Воробей. Сколько слогов? Какой слог первый? Второй? Третий?

Корова. Сколько слогов? Какой слог первый? Второй? Третий?

Лес. Сколько слогов? Какой слог первый? Второй? Третий?

Лето. Сколько слогов? Какой слог первый? Второй? Третий?

Задание №4. «Определение ударного слога в слове».

Инструкция: Тебе нужно определить, какой слог в слове ударный.

Зима, мороз, варежки, молоко, краска.

Задание №5. «Составление слова из слогов, расположенных в линейном порядке».

Инструкция: Перед тобой на карточке написаны слоги, Из них нужно составить слова.

Во ро на, мо ло ток, сум ка, кра со та, цве ток.

Для оценки уровня сформированности умений звукового анализа и синтеза нами была введена следующая балльная система оценки:

2 балла – задание выполнено верно;

1 балл – задание выполнено с помощью логопеда;

0 баллов – задание выполнено неверно либо поступил отказ от его выполнения.

Всего в эксперименте согласно выбранной методике было использовано 5 заданий. За каждый текст, в соответствии с выделенными критериями оценки, можно было получить от 0 до 10 баллов.

После проведения исследования были получены результаты, которые помогли определить уровень сформированности умений звукового анализа и синтеза у воспитанников. Полученные результаты были распределены следующим образом:

0-4 баллов – ребенок выполняет задания неверно; не умеет определять число слов в предложении; составлять предложения из слов, расположенных случайным образом; разделять слова на слоги; определять ударный слог в слове; составлять слова из слогов, расположенных в линейном порядке.

5-7 баллов – средний уровень: воспитанник выполняет задания с помощью логопеда; допускает немногочисленные ошибки в определении числа слов в предложении, составлении предложений из слов, расположенных случайным образом, разделении слов на слоги, определении ударного слога в слове, составлении слова из слогов, расположенных в линейном порядке;

8-10 баллов – высокий уровень: ребенок верно выполняет все задания; умеет определять число слов в предложении; составлять предложения из слов, расположенных случайным образом; разделять слова на слоги; определять ударный слог в слове; составлять слова из слогов, расположенных в линейном порядке.

2.2. Анализ результатов экспериментального исследования

Согласно результатам диагностики по всем предложенным в методике заданиям были получены следующие результаты: высокий уровень наблюдался всего у 1 ребенка (10%), средний – у 3 детей (30%), низкий – у 6 детей (60%). Результаты полученных данных представлены в таблице 2.1.

Таблица 2.1. – Результаты диагностики умений звукового анализа и синтеза у детей старшего дошкольного возраста с общим недоразвитием речи.

№ п/п	Имя ребенка	Результаты оценки по критерию (в баллах)					Общий уровень (в баллах)
		1	2	3	4	5	
1	Марианна К.	2	2	2	2	2	10
2	Дима С.	2	2	1	1	1	7
3	Рома Б.	2	1	1	1	1	6
4	Тея М.	1	1	1	1	1	5
5	Ксюша Р.	1	1	1	0	1	4
6	Маша Д.	1	1	0	1	1	4
7	Лена П.	1	1	0	0	1	3
8	Артем А.	1	1	0	0	1	3
9	Родион М.	1	1	0	0	0	2
10	Даниил Л.	0	0	0	0	0	0

Наглядно результаты диагностики представлены на рисунке 2.1.

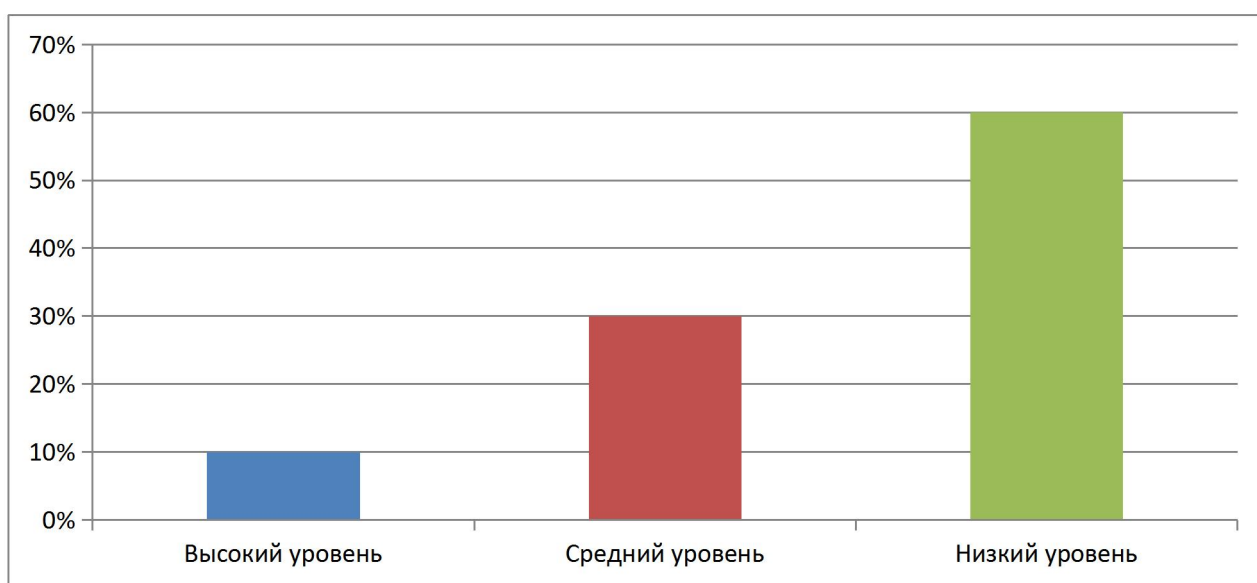


Рисунок 2.1 – Результаты диагностики умений звукового анализа и синтеза у детей старшего дошкольного возраста с общим недоразвитием речи (в %).

Результаты анализа выполнения заданий показали, что большинство детей допускают многочисленные ошибки в слоговом и словесном анализе, синтезе и анализе предложений на слова.

Задание №1 не вызвало трудностей у 3 детей (30%), они справились с ним отлично, правильно определили количество слов в предложении. 6 детям (60%) потребовалась помощь педагога: они не сразу поняли задание, определяли количество слов в предложении неуверенно. У многих отмечались трудности с определением предлога как слова. 1 ребенок (10%) вовсе не справился с

заданием, даже с помощью логопеда не смог дать найти правильного ответа на задание.

С заданием №2 отлично справились лишь 2 детей (20%). 7 детей не смогли правильно расставить слова без помощи логопеда, они «примеряли» разные варианты предложений. 1 ребенок (10%) не справился с заданием, даже с помощью логопеда не смог дать найти правильного ответа на задание.

Задания №3 и №4 вызвали трудности у большинства детей группы. Лишь 1 ребенок (10%) смог правильно самостоятельно разделить слова на слоги. 4 детям (40%) удалось это сделать лишь с помощью педагога. 5 детей (50%) не справились с заданиями, не смогли дать верного ответа.

С заданием №5 отлично справился лишь 1 ребенок (10%). 7 детей (70%) не смогли правильно составить слова из слогов, расположенных в линейном порядке, без помощи логопеда. 2 детей (20%) не справились с заданием, даже с помощью логопеда не смог дать найти правильного ответа на задание.

Таким образом, наибольшие трудности у детей вызвали задания №2,3,4.

В результате исследования было установлено, что у большинства детей группы наблюдаются трудности при воспроизведении слоговой структуры слова. Все эти трудности овладения слоговой структуры слова мешают нормальному развитию устной речи (накоплению словаря, усвоению понятий) и затрудняют общение детей, а также, несомненно, препятствуют звуковому анализу и синтезу. Многим детям требовалась помощь, объяснение задания на примерах. Некоторые из них даже после оказания помощи не могли справиться с заданием. Кроме того, было выявлено, что у большинства детей возникают трудности при слоговом анализе, а также при синтезе и анализе предложений на слова.

В целом, в результате анализа оценки по всем заданиям, были установлены не очень высокие результаты сформированности умений звукового анализа и синтеза у детей старшего дошкольного возраста с общим недоразвитием речи. Так, высокий уровень наблюдается всего у 1 ребенка (10%), средний уровень – у 3 детей (30%), низкий – у 6 детей (60%).

Таким образом, умений звукового анализа и синтеза у детей старшего дошкольного возраста с общим недоразвитием речи находится на достаточно низком уровне, что проявилось во всех предложенных заданиях. 90% детей не могут самостоятельно определить число слов в предложении; составить предложения из слов, расположенных случайным образом; разделить слова на слоги; определить ударный слог в слове; составить слова из слогов, расположенных в линейном порядке. Также в ответах детей отмечается бедность и однообразие употребляемых языковых средств, нарушение структуры предложений.

В процессе экспериментальной работы была отмечена несформированность у детей старшего дошкольного возраста с общим недоразвитием речи умений звукового анализа и синтеза. Это может указывать на недостаточность фонематического слуха и восприятия, а также на нарушение звукопроизношения, которые мешают нормальному развитию речи ребенка и затрудняют общение детей, а также, препятствуют звуковому анализу и синтезу, и, следовательно, мешают обучению грамоте.

Таким образом, полученные результаты предполагают необходимость разработки системы коррекционно-педагогической работы по формированию умений звукового анализа и синтеза у детей старшего дошкольного возраста с общим недоразвитием речи.